

KLASSISCHE VILLA

Eleganter Stilmix





Traditionelle Villen-Architektur trifft auf Bauhaus-inspiriertes Innendesign. Was auf den ersten Blick ungewöhnlich erscheint, passte für die Bauherren dieses Hauses von Beginn an gut zusammen.

KLASSISCHE VILLA

Von außen ist diese Villa in Norddeutschland eine klassische Schönheit mit Holz-Fensterläden, verspielten Sprossenfenstern und breiten Dachüberständen. Bei der Inneneinrichtung jedoch orientierten sich die Bauherren am Bauhaus-Stil: zeitlos modern mit klaren Linien und viel Glas. Für die Baufamilie ist dies kein Widerspruch: „Beides passt für uns gut zusammen, denn beides hat eine schlichte Eleganz.“ Vor dem „Projekt Hausbau“ plante die Familie jedoch zunächst, ein Haus anzumieten. Die Entscheidung für den Neubau fiel schließlich aus dem Wunsch heraus, ein Eigenheim nach den ganz eigenen Vorstellungen gestalten zu können. Der Bauherr erklärt stolz: „Bis in die Details hinein hatte ich in meinem Kopf schon vorher das ganze Haus visualisiert.“ Entsprechend individuell sind sowohl Grundriss als auch Ausstattung der 280 Quadratmeter großen Villa.

Bereits der Eingangsbereich gibt mit einer Größe von rund achtzehn Quadratmetern einen Vorschmack auf das offene Wohngefühl. Großzügiges Wohnen in Vollendung zeigt auch der insgesamt rund

achtzig Quadratmeter große Wohn-, Ess- und Kochbereich, der sich über die ganze Gartenseite des Hauses erstreckt. Durch Öffnen einer Front aus Glas-Falttüren lässt sich der Essbereich zudem noch mit der Terrasse verbinden. Das Raumangebot im Erdgeschoss wird komplettiert durch einen Hauswirtschaftsraum, ein Büro sowie eine Garderobe und ein Gäste-WC. Durch einen privaten Durchgangsflur gelangt man in den Anbau der Stadtvilla. Hier befinden sich der Fitness- und Saunabereich mit angrenzendem Pool im Garten. Gemäß ihrem Motto „Wer rastet, der rostet“ ist es der Familie wichtig, Sport in ihren Alltag zu integrieren. Und mit Fitnessstudio und Schwimmbad in beziehungsweise vor den eigenen vier Wänden „haben wir die Anfahrtswege gespart“, meint das Ehepaar.

Das Obergeschoss bietet viel Platz für die Schlafräume: zwei rund zwanzig Quadratmeter große Kinderzimmer inklusive eigenem Kinderbad sowie ein Gästezimmer befinden sich hier. Ein abgetrennter Elternbereich mit Wellnessbad und Ankleide sorgt für die nötige Privatsphäre der Eheleute. Vom Elternschlafzimmer aus ist auch der kleine Balkon zu erreichen.



Eine breite Front aus Glas-Falttüren verbindet den Essbereich mit der Terrasse und dem Garten. Viel Stauraum bietet die großzügige Ankleide.



Im Vorfeld des Bauens hatten sich die Bauherren mithilfe von Bau- und Wohnzeitschriften über aktuelle Trends informiert.





Ein Highlight im wahrsten Sinne des Wortes ist die mit LED-Lämpchen beleuchtete Wannenarmatur im Badezimmer. So wird jedes Bad zum absoluten Erlebnis.



Edles Material für den Bodenbelag: das Zauberscheparkett, handgehobelt und Gold gekittet wurde im Wohnbereich, der Küche und auf den Treppen verlegt. Für das Obergeschoss wählten die Bauherren Teppichboden.



KLASSISCHE VILLA



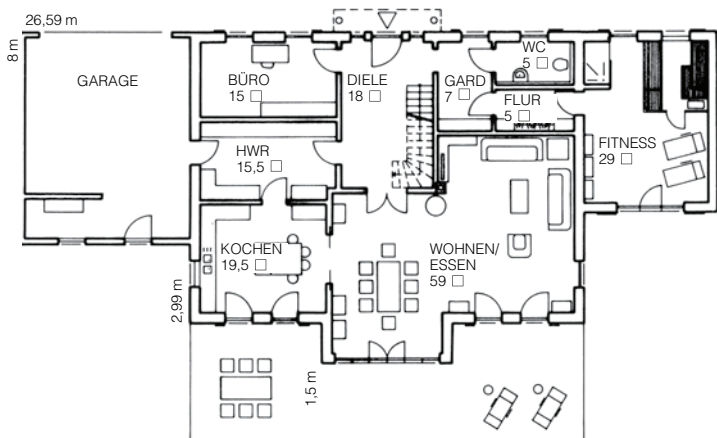
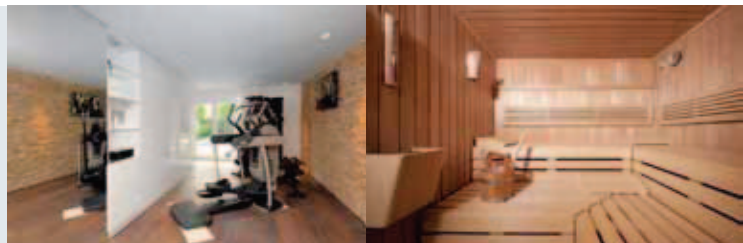
Die ausgewogenen Proportionen der Villa mit den beiden seitlichen Anbauten tragen Sorge für seine harmonische Gesamtausstrahlung.

Sehr genaue Vorstellungen hatte die Baufamilie nicht nur bezüglich Architektur und Ausstattung ihres Eigenheims, sondern auch im Hinblick auf das Energie- und Heizkonzept: „Beim Heizen arbeiten wir mit einer Erdwärmepumpe. Im Vorfeld wurden dafür drei über 100 Meter tiefe Erdbohrungen durchgeführt.“ Zur Stromerzeugung wurde eine Photovoltaikanlage ins

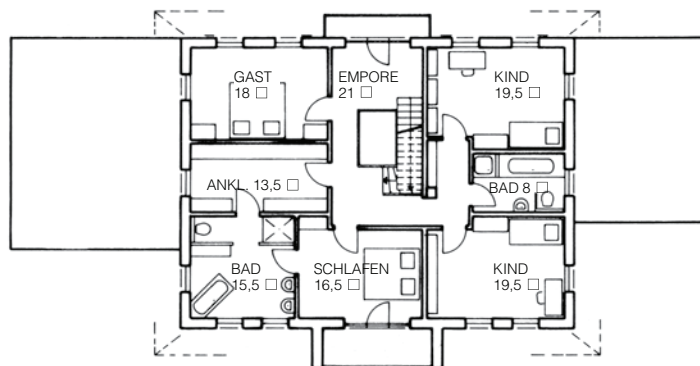
Dach integriert, die bei Bedarf auch noch bis auf die Dachflächen des Anbaus erweitert werden kann. Der Großteil des produzierten Stroms wird selbst genutzt, Überschüsse werden ins öffentliche Netz eingespeist. Mit dem Anschluss für eine Stromtankstelle in der Garage haben die Bauherren für ein – derzeit noch nicht vorhandenes – Elektroauto vorgesorgt.



In einem der seitlichen Anbauten wurden der Fitness- und Saunabereich integriert – hier kann sich die Familie fit halten. Über die große Glasfaltwand lässt sich der Pool im Garten auf kürzestem Weg erreichen.



Erdgeschoss



Obergeschoss



Fotos: Arge-Haus
Adressen Seite 82/83

Bei ihrem Baupartner, der Firma Arge-Haus und ihrem Berater vor Ort, Holger Osterloh, fühlte sich die Familie von Beginn an gut aufgehoben: „Er war auch am Wochenende erreichbar und hat sich bei der Verwirklichung unserer zahlreichen Sonderwünsche eingesetzt. Dieses große Engagement ist heute selten geworden“, resümiert der Bauherr zufrieden. ■

Der große Raum unter dem flach geneigten Zelt-dach bietet ausreichend Platz für das Heimkino mit Beamer und XL-Leinwand.



DATEN & FAKTEN

Entwurf und Ausführung
Arge-Haus Bremen
Paulsbergstrasse 11, 23382 Achim
Tel. 04202/955599
www.arge-haus.de

Weitere ausgewählte Häuser von Arge-Haus finden Sie im Internet unter www.bautipps.de/arge

Wohnflächen:
EG 173 m², OG 131,5 m²

Konstruktion:
Massivbauweise, Außenwand 365 mm Porenbeton mit Putzfassade, U-Wert 0,23 W/m²K, Innenwände Kalksandstein 11,5 cm und 17,5 cm, 19 Grad geneigtes Zelt-dach mit 28 cm Mineralwolle-Dämmung, Holz-

Fenster mit Sprossen, Dreifachverglasung, U_g-Wert von 0,9 W/m²K

Technik:
Erdwärmepumpe, Lüftungsanlage mit Wärmerückgewinnung, Photovoltaikanlage

Energieverbrauch:
Primärenergiebedarf 49 kWh/m²a, Heizwärmebedarf 51,62 kWh/m²a, Endenergiebedarf 19 kWh/m²a, KfW-Effizienzhaus 70

Baukosten:
Auf Anfrage beim Hersteller